

DOCUMENTO DE GARANTÍA FORTIS FLOOR SUELO SPC

Distribuidor Evasar S.L.

SUELO MINERAL VINILICO RIGIDO EN CLIC – SPC – CON SOPORTE IXPE

GRUESO 6,5 MM (5,5 mm + 1 mm de soporte IXPE)

1. CARACTERÍSTICAS SUELO RÍGIDO SPC

Los suelos instalados con Fortis Floor SPC son bellos y de gran resistencia.

Las seis laminas que contiene cada uno de los paquetes están protegidas por una caja de cartón con un folleto interior que se debe de leer antes de proceder a su instalación

Contenido, medidas y peso de cada una de las cajas:

6 laminas de 1220 mm por 228 mm por 6,5 mm. - 1,669 m² - 18 kilos de peso

Los 6,5 mm de grueso incluyen una base de 1 milímetro de IXPE, capa de uso 0,50 mm y el clic es uniclic

Especial para superficies de gran tránsito: tiendas, colegios, apartamentos, hoteles, oficinas, residencias, salas de juego, habitaciones húmedas como baños y cocinas, viviendas, etc. No apto para exteriores ni áreas expuestas permanentemente al sol, suelos de duchas, saunas, terrazas sin acondicionar para vivienda, zonas de piscina, etc.

0,50 mm. capa de uso.

10 años de garantía uso doméstico.

5 años de garantía de uso comercial.

Resistente a agentes de limpieza domésticos.

Resistente a la abrasión.

Resistente al deslizamiento.

Difícilmente inflamable.

Resistente a las manchas.

Fácil de colocar por uno mismo.

IMPORTANTE

* Antes de la instalación, el suelo SPC debe estar almacenado en plano, los paquetes sin abrir y al

FORTIS FLOOR

menos durante 2 días a la temperatura ambiente del lugar donde se va a instalar (20°C aprox.).

* Por favor compruebe cuidadosamente si las piezas de suelo están en perfecto estado sin daños y sin variaciones de dimensiones con respecto a las estándar.

* Asegúrese de que los colores de las piezas concuerdan con las que se han elegido.

* Si usted descubre defectos en las piezas de suelo SPC, debe parar la instalación inmediatamente e informar a su distribuidor.

* Ninguna reclamación puede ser aceptada con respecto a piezas que ya se han usado en otra instalación.

* No se abonará ningún importe ni se hará ninguna devolución por piezas defectuosas ya reinstaladas.

* Las soleras de cemento deberán permanecer en proceso de secado al menos 60 días desde su aplicación, siendo el nivel de humedad de ésta, inferior al 3 % (comprobar con medidores específicos).

Es muy importante que el suelo esté bien nivelado, liso y afinado (sin restos de otros materiales, grumos, vanos, grietas, etc) para evitar que se rompa el clic al pisar el suelo. Reparar niveles que superen 1 mm/metro lineal. Si es necesario den una capa de pasta autonivelante.

2. PREPARACIÓN SUELO RÍGIDO SPC

SUPERFICIES ADECUADAS: Superficies niveladas, lisas y afinadas. Reparar niveles que superen 1 mm/metro lineal. Suelos sólidos, bien limpios y secos (seco con al menos 60 días de anterioridad en soleras nuevas). Todas las superficies deben estar libres de polvo. Puede instalarse sobre suelos radiantes (la temperatura de la base del suelo al contacto no debe de pasar de 28 °C).

SUPERFICIES INADECUADAS: Superficies ásperas, irregulares, desniveladas, con grumos o vanos, incluidas las alfombras o moquetas. Retire todos los restos de pegamento o residuo del suelo anterior. No se debe instalar suelo SPC sobre tarimas flotantes ni parquets pegados o cualquier suelo de madera, al ser el SPC un suelo que se puede fregar, se puede filtrar el agua o humedad al suelo de madera y éste se puede hinchar, levantar, agrietar, pudrir o producirse condensación. Este suelo de madera debe ser retirado antes de instalar el SPC. Una vez retirado el suelo de madera, asegúrese de que no tiene moho, insectos, etc. debe estar bien limpio, nivelado y sin posibles clavos. Si es necesario den una capa de pasta autonivelante.

Este producto no es apto para uso en habitaciones que puedan inundarse o que tengan hormigón fresco o saunas. No coloque este producto en exteriores ni en áreas expuestas a los

FORTIS FLOOR

rayos del sol directos durante periodos prolongados, como terrazas interiores o solárium. NO APTO para exteriores, ni interiores sin climatización, o menor a 8°C, debe asegurarse que no baja de esta temperatura. La temperatura idónea está entre 18°C y 30°C

Las tablas deben dejarse aclimatar a temperatura ambiente (20 °C aprox.) durante 48 horas antes de la instalación. Verifique las tablas cuidadosamente en busca de defectos antes de la instalación. Verifique que todos los NUMEROS DE SERIE y NUMEROS DE ARTICULO sean los mismos en cada una de las cajas y, además, asegúrese de haber comprado suficiente material para completar el trabajo. (Es posible que cuando compre de nuevo el producto, aún siendo el mismo modelo pueda variar la tonalidad si corresponde a una partida diferente de fabricación). Todos los productos pueden tener tolerancias de defectos de material o producción, admitidos por el fabricante, incluyen laminación, reducción a la resistencia de agua y a la capa de desgaste.

Las soleras nuevas deben someterse a un secado de cómo mínimo 60 días antes de la instalación. Las soleras de cemento deberán permanecer en proceso de secado al menos 60 días desde su aplicación, siendo el nivel de humedad de ésta, inferior al 3 % (comprobar con medidores específicos).

Las cabezas de los clavos, si los hubiera, deben quedar debajo de la superficie. Restriegue, alise o rellene las superficies irregulares, los orificios o las grietas mediante un producto de autonivelación para suelos. Si lo instala sobre baldosas existentes, use un compuesto de nivelación para suelos para dar una capa de imprimación a las líneas de juntas. Antes de colocar las tablas, asegúrese de que el suelo esté bien nivelado (inferior a 1 mm/metro lineal), liso, limpio, libre de cera, grasa, aceite o polvo y que esté sellado según sea necesario.

Es importante el cumplimiento de estas indicaciones para la efectividad de la garantía

3. INSTALACIÓN SUELO RÍGIDO SPC

HERRAMIENTAS Y MATERIALES: Cuchilla o cúter, separadores, lápiz, cinta métrica, regla y gafas de seguridad.

No se debe instalar ningún foam adicional al que lleva el propio pavimento.

No instalar más de 14 metros lineales de una sola tirada en ninguno de los sentidos de la sala, ni exceder en ningún caso las medidas de sala 14m. x14m.

FORTIS FLOOR

Comience la instalación en un rincón. Coloque la primera pieza con el lado del macho mirando hacia la pared. Colóquela en el suelo, dejando entre 3-4 mm. sin llegar a las paredes para la posible dilatación. Se aconseja no instalar piezas inferiores a 30 cm. (Vea la figura 1)

Para acoplar la segunda pieza, introduzca la ranura macho en la ranura hembra de la primera pieza en un ángulo de 15 a 20 grados aproximadamente. Cuando baje la pieza, ésta encajará en su lugar. Alinee los bordes cuidadosamente. Las piezas deben quedar totalmente planas en el suelo. (Vea la figura 2)

Continúe uniendo las piezas de la primera fila hasta llegar a la última pieza completa. Para encajar la última pieza, gírela 180 grados con el diseño mirando hacia arriba y colóquela al lado de la fila. Mídala y márkela, y luego, mediante una regla y una cuchilla o cúter, hágale una muesca y córtela. Instale la pieza según se describe más arriba. (Vea la figura 3)

Puede comenzar la fila siguiente con una pieza cortada al centro de la fila anterior, para escalonar el motivo decorativo. Las piezas deben tener un mínimo de 30 cm. de largo y las uniones transversales deben estar descentradas por lo menos 20 cm. con respecto a las de la fila contigua. Decorativamente las juntas quedan más atractivas al centro de cada una de las tablas (Vea la figura 4)

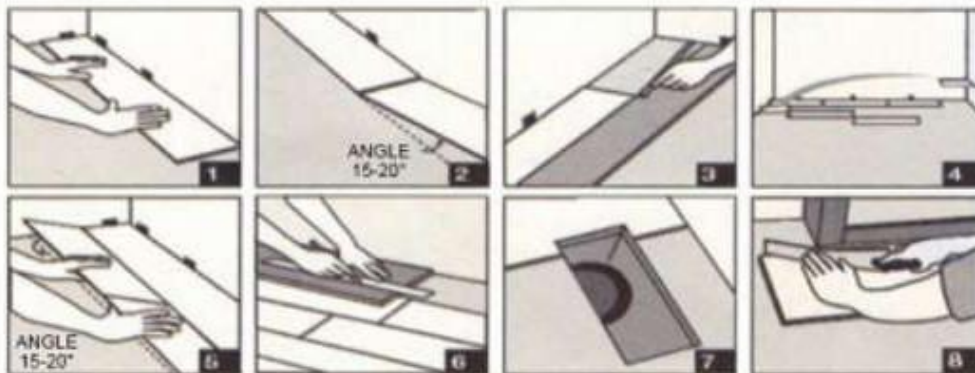
NOTA: Para obtener una instalación rápida y eficaz se aconseja unir las tablas formando una fila entera y luego acoplar esta fila entera al frente de la anterior, en un ángulo de 15 a 20 grados aproximadamente. (Vea figura 5).

Así sucesivamente hasta completar la habitación.

Para la instalación de la última fila, ponga las piezas al revés con el macho hacia la pared, dejando 4 mm sin llegar a la pared y márkela para cortarla. Corte el panel y colóquelo en su lugar. (Vea figura 6)

Los marcos de las puertas y salidas de calefacción también requieren un espacio de expansión para la dilatación. Primero corte la pieza de la longitud correcta. Después coloque la pieza cortada junto a su posición real, mida con una regla las áreas que se cortarán y márkelas. Corte en los puntos marcados, dejando el espacio necesario para expansión a cada lado. (Vea figura 7)

Usted pueda recortar los marcos de las puertas poniendo una pieza al revés y usando un serrucho para cortar la altura necesaria; de este modo los paneles se deslizarán fácilmente debajo de los marcos. (Vea figura 8)



Una vez instalado el suelo flotante SPC, no atornille ni clave elementos para sujetar el pavimento, no selle juntas ni espacios de dilatación perimetral. El mobiliario sea lo menos pesado posible, para no bloquear el natural desplazamiento del suelo.

Es importante el cumplimiento de estas indicaciones para la efectividad de la garantía

4. CUIDADO Y MANTENIMIENTO SUELO RÍGIDO SPC

Una vez que se instala el suelo, se puede hacer una primera limpieza un poco más exhaustiva, para retirar los restos de productos sobre el nuevo suelo.

Se recomienda barrer con cepillo y recoger con recogedor. A continuación se puede aplicar un limpiador tipo Lyssolen 25. Es un limpiador potente.

Para posteriores limpiezas puede usar limpiador en cápsulas Lyssolen Aloe Vera higienizante. Siga las instrucciones del fabricante.

Para evitar que entre arenilla o polvo en el suelo, utilice un felpudo adecuado (no de goma), y manténgalo en buen estado, en las puertas de entrada. Barra con frecuencia para eliminar el polvo y la arenilla de la superficie.

Para limpiar cualquier rastro de suciedad y huellas, use un paño húmedo o una fregona ligeramente humedecida con jabón Lyssolen Aloe Vera higienizante.

Puede usar cepillos, mopa o aspiradora. La aspiradora debe tener ruedas blandas para no arañar el pavimento y cepillos finos y suaves como se usan habitualmente para los pavimentos barnizados de madera.

Puede usar máquinas de limpieza, tipo rumba, pero deben ser de un único disco y con cepillos especiales para Parquet. Estas máquinas deben funcionar a baja velocidad (para evitar que arañe o pula el suelo) y debe ser un aparato pequeño de un peso no superior a 4,5-5,0 kg, por lo que en ningún caso industriales. Estos aparatos deben estar destinados para una limpieza diaria. No

FORTIS FLOOR

se deben usar nunca máquinas de limpieza a alta presión. Procure que el agua no supere los 35-40°C de temperatura. Nunca aplicar a presión.

NO se debe usar máquina al vapor, debido a la alta temperatura del vapor, ya que puede levantar la capa superior del SPC.

A la hora de la limpieza, debe seguir la veta de las planchas y no mantenga mucho tiempo fijo el aparato en el mismo sitio.

Está totalmente prohibido el uso de máquinas de fregado y encerado.

No permita que cigarrillos, colillas, cerillas, o cualquier objeto especialmente caliente entre en contacto con su suelo SPC, pues podría ocasionar daños irreparables y permanentes.

Se recomienda quitar las manchas lo antes posible, es decir, en cuanto vea que ha caído una mancha límpiela cuanto antes. Si son manchas un poco más resistentes utilice el producto Lyssolen 25, siga las instrucciones del fabricante.

Hay otras manchas como pueden ser de esmalte pintañas, o productos procedentes del petróleo como betunes, pintalabios, etc. se recomienda quitarlo lo antes posible, y si persisten, pruebe en una zona no visible con alcohol, disolvente de uso doméstico, acetona, etc. Si ve que se quita el color, no los utilice.

PRECAUCIÓN: Las tablas pueden ser resbaladizas cuando están mojadas.

Nunca use cera, limpiadores abrasivos ni agentes pulidores ya que pueden deslucir o distorsionar el acabado.

Los tacones en punta pueden dañar el suelo. Use almohadillas protectoras debajo de los muebles.

Evite la exposición a los rayos solares directos durante periodos prolongados. Use cortinas o persianas para minimizar la luz solar directa durante las horas de plena luz.

NO APTO para exteriores, ni interiores sin climatización, o menor a 8°C, debe asegurarse que no baja de esta temperatura. La temperatura idónea está entre 18°C y 30°C

Es importante el cumplimiento de estas indicaciones para la efectividad de la garantía

5. GARANTIA SUELO RÍGIDO SPC

Esta garantía únicamente cubre el reemplazo o reembolso del suelo por defectos de fabricación.

No incluye el costo de la mano de obra de levantar e instalar el suelo, ni los costos generados por

FORTIS FLOOR

pérdida de tiempo, ni estancias o cualquier otro gasto. Tampoco cubre daños debidos a una preparación, instalación o un mantenimiento inadecuados, quemaduras, roturas, muescas, manchas o disminución del brillo a causa del uso normal y/o de usos en exteriores.

Si hay que reponer tablas por defecto de fabricación, el distribuidor indicará al comprador si las tablas defectuosas se destruyen o se entregan en el almacén del distribuidor.

Este suelo de gran calidad cuenta con una garantía por desgaste durante 10 años en uso doméstico y 5 años para uso comercial a partir de la fecha de adquisición. El suelo estará garantizado contra cualquier defecto de fabricación y en todo momento **se han de cumplir las instrucciones de preparación del suelo, instalación, mantenimiento y reclamaciones.**

La compensación será decreciente en relación con el tiempo transcurrido desde la adquisición del producto:

10 años:

Hasta 2 años: 100%

A partir de 2 años hasta de 4 años: 75%

A partir de 4 años hasta 7 años: 50%

De 7 años a 10 años: 20%

5 años:

Hasta 1 año: 100%

Hasta 2 años: 80%

Hasta 3 años: 60%

Hasta 4 años: 40%

Hasta 5 años: 20%

La fecha de aplicación de la garantía es desde la fecha de la factura de adquisición del producto.

La garantía es de aplicación a la persona que figura en la factura, es intransferible y se considera el primer propietario del material. No se atenderán reclamaciones sin factura de compra ni de persona distinta a la factura de compra.

Los productos, una vez instalados, son aceptados tal cual, por lo que la garantía no cubre reclamaciones de apariencia. Es decir, el comprador asume que los productos que ha instalado son los correctos seleccionados. Si hubiera algún error en la referencia, color, medidas o defecto lo debería haber avisado antes de su instalación para proceder al cambio del producto.

La disminución del brillo o arañazos poco profundos, no se considera desgaste de la superficie

FORTIS FLOOR

sino el resultado del paso del tiempo por el uso diario.

Los daños sobre el producto, deben ser evidentes a simple vista, al menos a 1000 mm de altura, no se incluyen en la garantía los daños vistos a trasluz o los localizados a menos de 1000 mm. Ni con un uso normal que sea inferior a 1 cm² y no tienen que ser fruto de condiciones abusivas o accidentes, como pueden ser por arrastre de muebles, por garras de mascotas, ni cortes que se hayan producido por accidente. Por esto se aconseja proteger las patas del mobiliario en general (vea instrucciones de mantenimiento) así como usar aspiradoras con bordes o cepillos suaves y ruedas blandas.

La garantía comercial únicamente es la que proporciona FORTIS FLOOR en este documento. FORTIS FLOOR no ofrece ninguna otra garantía ya sea explícita o implícita, de ningún tipo. Ningún distribuidor, comercial, empleados, minoristas, instaladores, etc tiene la potestad de modificar las obligaciones, renunciaciones, exclusiones, cualquier otros puntos ni ofrecimientos que no estén descritos en este documento.

No incluye esta garantía:

1. Los arañazos por corrimiento constante de mesas, sillas, estanterías, camareras, etc.
2. En todas las áreas de comida de restaurantes, cafeterías, etc, incluidos vestíbulos de hoteles, pubs, salones de baile y áreas comerciales intensivas, etc y en todos aquellos espacios que tengan un tránsito con objetos rodantes como maletas, carros de la compra, etc..
3. Aplicaciones institucionales: Vestíbulos de Hospitales y edificios gubernamentales
4. Áreas que tengan tráfico de vehículos como bicis, motos, coches, etc. y acceso inmediato al tráfico de la calle

6. RECLAMACIONES SUELO RÍGIDO SPC

Esta garantía se aplica sólo al comprador original que figura en la factura y se requiere el comprobante de compra para realizar cualquier reclamación. El importe de esta garantía se prorroga según la cantidad de tiempo transcurrido desde la instalación del suelo. Si desea presentar una reclamación cubierta por la garantía, comuníquese con el distribuidor autorizado donde compró el suelo. La reclamación se ha de hacer por escrito, aportando la factura de compra correspondiente, juntamente con una autorización a favor del distribuidor por el propietario de la vivienda donde esté instalado el producto para poderlo inspeccionar.

FORTIS FLOOR

Es imprescindible y obligación que el comprador conozca y comprenda las instrucciones/condiciones de preparación, instalación, mantenimiento, garantía y reclamaciones de este documento Garantía Fortis Floor suelo SPC

IMPORTANTE E IMPRESCINDIBLE

FORTIS FLOOR se reserva el derecho de personarse en aquellas instalaciones que se haya formulado una reclamación para que un representante de FORTIS FLOOR, en un plazo no superior a 15 días, examine e inspeccione los hechos "in Situ". Así mismo FORTIS FLOOR, se reserva el derecho de coger muestras para analizarlas en los laboratorios pertinentes, y dejar sin cubrir este espacio de suelo hasta una resolución definitiva. FORTIS FLOOR no se hará responsable de ninguna reclamación que no haya sido verificada e inspeccionada "in situ" por persona autorizada por Fortis Floor.

Un técnico autorizado por FORTIS FLOOR, una vez recibida la reclamación por escrito, explicando el daño que se observe en el suelo y acompañado con las fotos correspondientes e indicando la dirección donde se ha instalado el suelo SPC, y con la previa autorización por escrito del propietario, se personará en el lugar de instalación, en un plazo no superior a 15 días. Una vez revisada la misma, el técnico realizará un informe detallado, en un plazo no superior a 10 días, y se le comunicará si los defectos son de preparación, de instalación, de fabricación o de mantenimiento.

La garantía se aplica exclusivamente al material defectuoso, la compensación será restituyendo la parte del material defectuoso, y si no hubiera dicho material por estar ya descatalogado, se compensará con el precio de compra del material defectuoso según factura. La sustitución del material defectuosos será retirado del almacén del distribuidor por el comprador original que figure en la factura con sus propios medios. Una vez retirado el material y entregado en la casa de su cliente, levantado el suelo defectuoso obligatoriamente el comprador que figura en factura se lo comunicará por escrito al distribuidor para que si así lo desea el distribuidor pasar por la casa del cliente a inspeccionar el suelo con anterioridad a la instalación del nuevo suelo.

El distribuidor de Fortis Floor le indicará al comprador que figura en factura qué hacer con las lamas defectuosas, si las retira para destruir o son entregadas en el almacén original de compra. En este caso, el comprador entregará el material con sus propios medios en el almacén del distribuidor en paquetes precintados de 6 piezas.

Es importante el cumplimiento de estas indicaciones para la efectividad de la garantía